

広域連合だより

第4号



平成13年10月から65歳以上の方の
介護保険料が全額納付になります。

連合データ

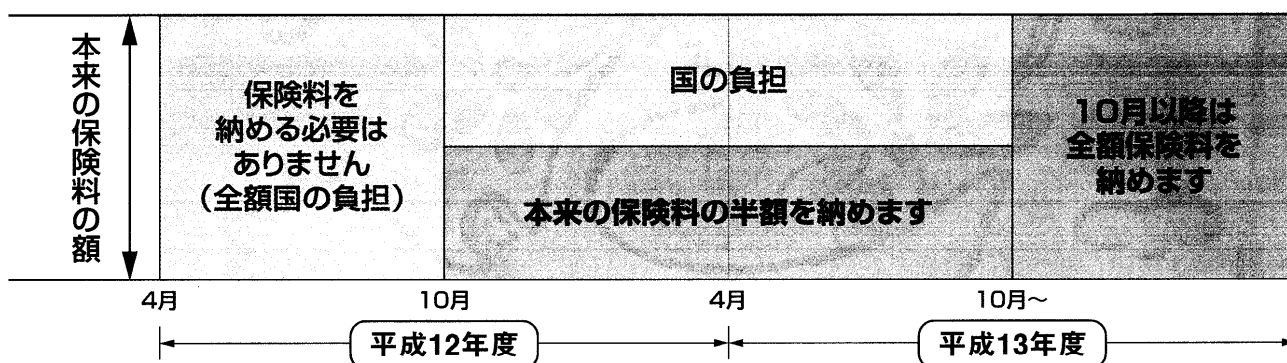
人口:1,105,786人
うち65歳以上:234,675人
高齢化率:21.2%
(平成13年3月31日現在)

平成13年10月から介護保険料が全額納付になります

平成12年4月にスタートした介護保険制度では、40歳以上の方が介護保険料を納めなければなりません。このうち65歳以上の方については、介護保険制度の新たな負担に慣れていただくため、また安心して介護サービスを利用していただくために、介護保険料の負担を軽減する次の特別対策が実施されています。

- 平成12年4月から9月までの半年間は、介護保険料を徴収しない。
- 平成12年10月から平成13年9月までの1年間は、介護保険料を半額に軽減する。そして平成13年10月からは本来の介護保険料を納めていただくこととなります。

平成12年度～13年度の65才以上の方の保険料の額



年金から天引きされている方でも納付書による支払いに変更になる場合があります

年金担保・年金差し止め・現況届の未提出などの理由で、年金の支給停止となっている方は、介護保険料を年金から天引きすることができなくなります。その事由が解消し、例えば、平成14年4月1日現在で年金の受給があれば、平成14年10月から天引きが再開されますので、それまでは納付書で納めていただくこととなります。



ご注意

年金の現況届の提出忘れで年金が止まり、介護保険料の天引きが出来なくなる場合が多くなっています。ご注意ください。

介護保険料の決まり方について

- ①保険料は、基準日（毎年4月1日）における本人及び世帯の市町村民税課税状況並びに本人の所得状況をもとにして、保険料額を決定しています。
- ②保険料の天引き対象となる年金の種類は、法令で定められています。（障害年金・遺族年金などは対象となりません。）また、天引き対象となる年金を複数受給している場合には、法令で定められている順位にしたがって天引きする年金が決まっています。このため、本人の希望で年金の種類を変更することはできません。
- ③介護保険法では、年金を年額18万円（月額1万5千円）以上受給されている方については、年金からの差し引き（特別徴収）で納めることとされています。このため、特別徴収で納めている方は、本人の希望で納付書による納付方法（普通徴収）に変更することはできません。

保険料を滞納するとどうなりますか？

**1年以上
滞納すると？**

介護保険サービスを利用する際の費用をいったん全額自己負担し、その後、申請により9割の保険給付（費用）が支払われます。

**1年6ヵ月以上
滞納すると？**

費用をいったん全額自己負担し、申請しても、9割の保険給付又はその一部が一時的に差し止めになったり、滞納していた保険料と相殺されたりします。

**2年以上
滞納すると？**

自己負担が1割から3割に引き上げられ、高額サービス費の支給を受けることができなくなります。

※災害など特別の事情があるときには、保険料の徴収の猶予や、減額・免除される場合がありますので、広域連合又は市町村の窓口でご相談下さい。

介護認定審査会委員辞令交付式・介護認定審査会が開催されました

平成13年4月1日(日)にアクロス福岡で行われた福岡県介護保険広域連合介護認定審査会委員辞令交付式では、平成13、14年度に当広域連合の介護認定審査会委員として要介護度等の審査判定を行う保健・医療・福祉の各分野から専門の知識を有する852名に辞令が交付されました。

また、介護認定審査会では、会長の選出(会長 中山晴郎)、平準化委員会報告(委員長 青柳二郎)が行われました。

引き続き、神戸市看護大学教授 岡本祐三氏による「介護保険の現状と課題」と題した特別講演があり、家族介護の実態や訪問看護、施設の現状など介護の現場で起っている様々な問題が指摘され、介護保険のあり方や今後の課題について貴重なお話を聞くことができました。



辞令交付式の様子

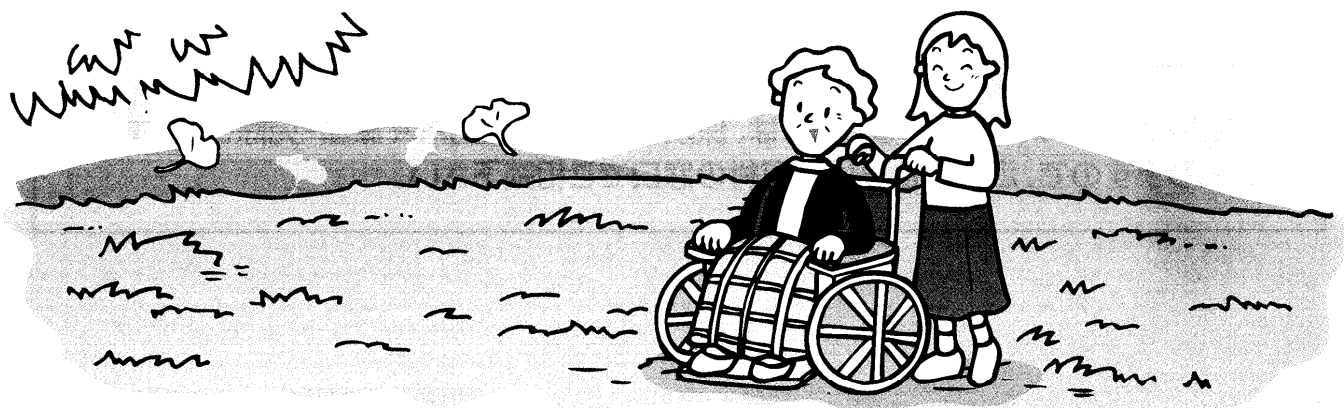


特別講演の様子

福岡県介護保険広域連合 介護認定審査会委員数

支部名	人数
粕屋支部	69
宗像支部	28
遠賀支部	72
鞍手支部	60
嘉穂・山田支部	104
朝倉支部	20
糸島支部	21
浮羽・三井支部	89
三潁支部	30
八女支部	37
柳川・山門・三池支部	87
田川支部	171
京都支部	14
豊築支部	50
合計	852

(平成13年4月1日現在)



福岡県介護保険広域連合の組織

議 会

(定数144名)

議 長

阿 部 政 幸 (津屋崎町選出)

副 議 長

田 丸 雅 美 (田川市選出)

広域連合議員

執 行 機 関

広域連合長

副広域連合長

選挙管理委員会

監査委員

助 役

収入役

本 部

総務課・事業課

支 部

粕屋支部

宗像支部

遠賀支部

鞍手支部

嘉穂・山田支部

朝倉支部

糸島支部

浮羽・三井支部

三潁支部

八女支部

柳川・山門・三池支部

田川支部

京都支部

豊築支部

福岡県介護保険広域連合

広域連合長

山 本 文 男 (添田町長)

副広域連合長

佐 伯 勝 重 (久山町長)

杉 田 恵 次 (大島村長)

高 山 和 幸 (遠賀町長)

有 田 文 昭 (若宮町長)

岩 見 智 波 (桂川町長)

手 柴 豊 次 (三輪町長)

筒 井 秀 来 (二丈町長)

堀 万 治 (浮羽町長)

石 川 隆 文 (大木町長)

高 鍋 具 弥 (広川町長)

中 川 嵩 (三橋町長)

白 石 春 夫 (犀川町長)

釜 井 健 介 (豊前市長)

助 役

藤 谷 雅 治 (福岡県介護保険広域連合前事務局長)

収入役

今 任 哲 次 郎 (久山町収入役)

平成13年 第2回福岡県介護保険広域連合議会定例会

平成13年第2回福岡県介護保険広域連合議会定例会が、7月30日(月)に開催されました。
この議会では、議案6件と認定2件が審議され、すべて原案のとおり可決されました。議案等については右のとおりです。

なお、本議会で江口文博議長(三橋町選出)の任期満了及び二場武副議長(田川市選出)の辞職による正副議長選挙が行われ、第2代議長に阿部政幸氏(津屋崎町選出)、副議長に田丸雅美氏(田川市選出)が選任されました。

議長



阿部 政 幸
(津屋崎町選出)

副議長



田丸 雅 美
(田川市選出)

議長就任のごあいさつ

このたび、福岡県介護保険広域連合議会定例会において、第2代福岡県介護保険広域連合議会議長に選任され、その要職に就くことになりました。身にあまる光栄であり、また責任の重さを痛感しているところであります。

もとより微力ではございますが、広域連合議会の円滑な運営に心がけ、広域連合及び介護保険制度が住民の皆様方からの、さらなる御理解を得られますよう一層の努力を傾注する所存でございます。

住民の皆様の御協力と御支援を賜りますよう心からお願い申し上げます。

福岡県介護保険広域連合議会議長
阿部 政 幸

福岡県介護保険広域連合の組織

議 会

(定数144名)

議 長

阿 部 政 幸 (津屋崎町選出)

副 議 長

田 丸 雅 美 (田川市選出)

広域連合議員

執 行 機 関

広域連合長

副広域連合長

選挙管理委員会

監査委員

助 役

収入役

本 部

総務課・事業課

支 部

粕屋支部

宗像支部

遠賀支部

鞍手支部

嘉穂・山田支部

朝倉支部

糸島支部

浮羽・三井支部

三潁支部

八女支部

柳川・山門・三池支部

田川支部

京都支部

豊築支部

福岡県介護保険広域連合

広域連合長

山 本 文 男 (添田町長)

副広域連合長

佐 伯 勝 重 (久山町長)

杉 田 恵 次 (大島村長)

高 山 和 幸 (遠賀町長)

有 田 文 昭 (若宮町長)

岩 見 智 波 (桂川町長)

手 柴 豊 次 (三輪町長)

筒 井 秀 来 (二丈町長)

堀 万 治 (浮羽町長)

石 川 隆 文 (大木町長)

高 鍋 具 弥 (広川町長)

中 川 嵩 (三橋町長)

白 石 春 夫 (犀川町長)

釜 井 健 介 (豊前市長)

助 役

藤 谷 雅 治 (福岡県介護保険広域連合前事務局長)

収入役

今 任 哲 次 郎 (久山町収入役)

議案の内容

- 第11号議案 助役の選任について
- 第12号議案 収入役の選任について
- 第13号議案 福岡県介護保険広域連合特別職の職員で非常勤のもの報酬及び費用弁償に関する条例の一部を改正する条例の制定について
- 第14号議案 福岡県介護保険広域連合特別職の職員で常勤のもの給与及び旅費に関する条例の制定について
- 第15号議案 福岡県介護保険広域連合職員等の旅費に関する条例の一部を改正する条例の制定について
- 第16号議案 平成13年度福岡県介護保険広域連合介護保険事業特別会計補正予算(第1号)について
-
- 第1号認定 平成12年度福岡県介護保険広域連合一般会計歳入歳出決算の認定について
- 第2号認定 平成12年度福岡県介護保険広域連合介護保険事業特別会計歳入歳出決算の認定について



議会の様子



平成12年度一般会計・介護保険事業特別会計の決算状況

平成12年度の決算が議会で認定されました。

平成12年4月1日に介護保険制度がスタートし、介護保険サービスが利用できるようになりました。10月からは本来の保険料の半額徴収も始まりました。

介護保険事業特別会計は、今回が初めての決算となります。

一般会計

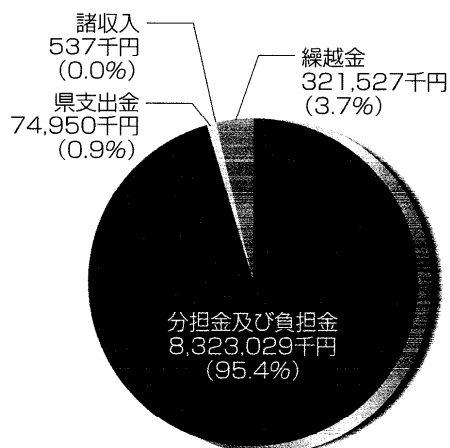
一般会計は、歳入が87億2,004万3,050円、歳出が85億5,876万2,176円となり、歳入歳出差し引き1億6,128万874円の黒字決算となりました。

歳入

主な歳入は、95.4%を占める分担金及び負担金です。これは、広域連合を構成する72の市町村からの負担金で、連合の事務費、認定費、給付費の財源としてそれぞれの市町村の人口や財政規模などの客観的な指標に基づいて算定され、市町村毎に負担されたものです。

(歳入決算額)

予算科目	金額(千円)
分担金及び負担金	8,323,029
県支出金	74,950
諸収入	537
繰越金	321,527
合計	8,720,043

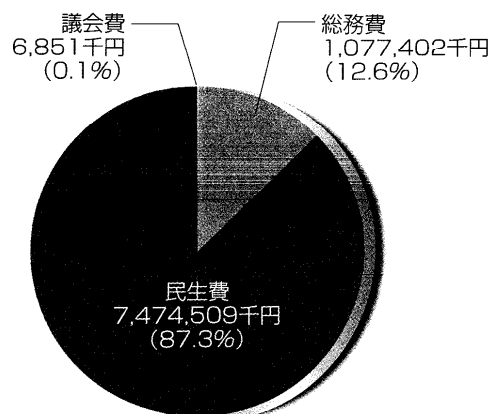


歳出

主な歳出は、介護保険事業特別会計への繰出金73億8,110万8千円を始め、歳出全体の87.3%を占める民生費です。総務費は、広域連合の組織運営に要する職員人件費や、事務所の維持経費など12.6%を占めています。

(歳出決算額)

予算科目	金額(千円)
議会費	6,851
総務費	1,077,402
民生費	7,474,509
合計	8,558,762



介護保険事業特別会計

介護保険事業特別会計は、歳入が517億9,951万1,158円、歳出が504億2,616万4,519円となり、歳入歳出差し引き13億7,334万6,639円の黒字決算となりました。

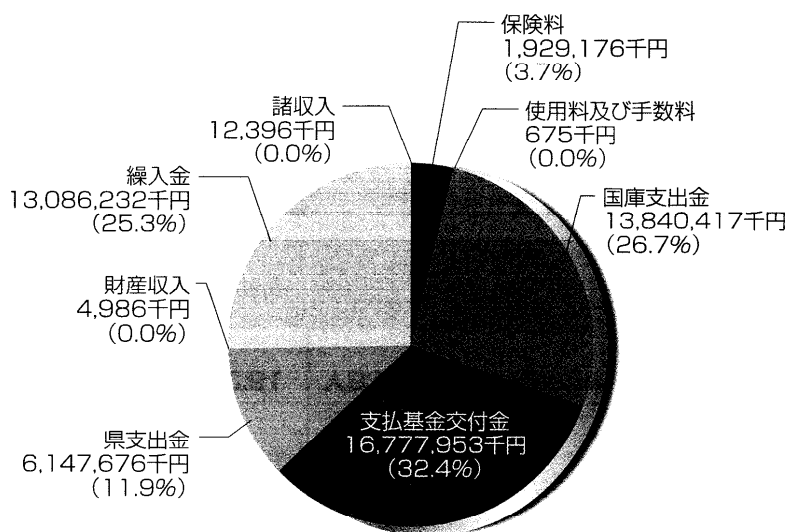
歳入

歳入のほとんどが、介護給付費を支払うための法定負担金です。

保険料は、第一号被保険者の介護保険料で、平成12年10月から始まった保険料の徴収は50%の減額を行ったので、12年度全体では本来の1年分の保険料の約4分の1相当の収入となっています。

(歳入決算額)

予算科目	金額(千円)
保険料	1,929,176
使用料及び手数料	675
国庫支出金	13,840,417
支払基金交付金	16,777,953
県支出金	6,147,676
財産収入	4,986
繰入金	13,086,232
諸収入	12,396
合計	51,799,511

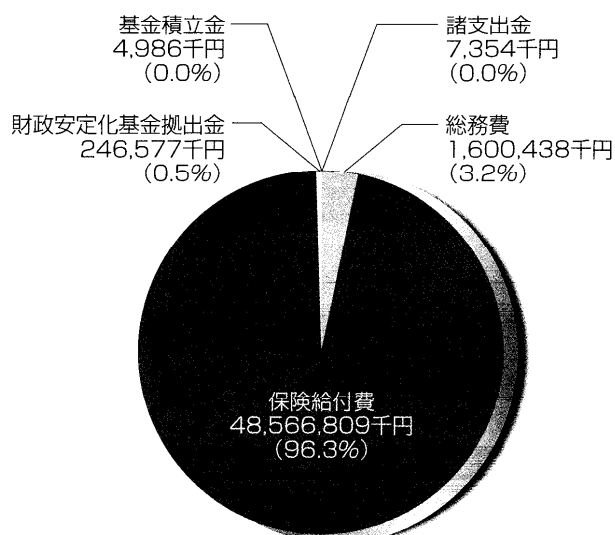


歳出

主な歳出は、要介護認定を受けた被保険者が利用するサービス費に充てられる保険給付費で、96.3%とほとんどを占めています。総務費には、介護認定に要する経費9億8,125万1千円が含まれます。

(歳出決算額)

予算科目	金額(千円)
総務費	1,600,438
保険給付費	48,566,809
財政安定化基金拠出金	246,577
基金積立金	4,986
諸支出金	7,354
合計	50,426,164



私たちが窓口です。 支部訪問

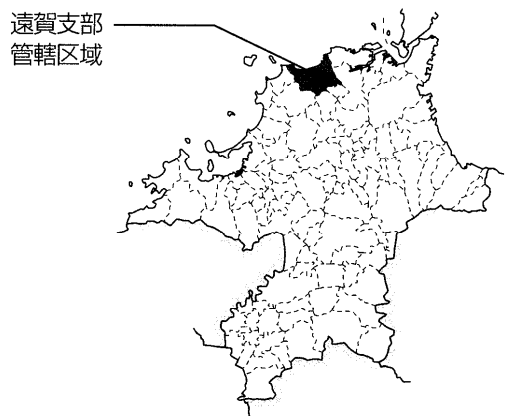
遠賀支部

遠賀郡遠賀町大字今古賀513 遠賀町役場横 車庫棟2階
Tel 093-291-5266 Fax 093-291-5281
職員 9人 訪問調査員 12人 介護相談員 4人



	総人口	高齢者人口 (65歳以上)	高齢化率
豊前市町村	99,661人	19,238人	19.3%
芦屋町	16,609人	3,032人	18.3%
水巻町	32,216人	5,943人	18.4%
岡垣町	31,083人	6,786人	21.8%
遠賀町	19,753人	3,477人	17.6%

(平成13年8月1日現在 福岡県介護保険広域連合調べ)



このエリアは、北九州圏のベッドタウンとしての住宅団地と農村が同居しています。「住宅開発は、昭和40年代から始まり、すでにその地域では、子どもたちが独立して、親世代の高齢化がすすんでいます」というのが遠賀支部の状況。

「距離的にまとまっているので、移動時間が短く、余裕を持って仕事できるのがいいですね」と、訪問調査員のみなさん。また、「ご本人やご家族にとって話したくないことなんかもお聞きしなければいけません。だから、月に1度くらいは、訪問調査のシミュレーションをやって、高齢者の方との接し方などの勉強会を開いています」。

訪問調査員の12人は、制度がスタートしたときからのメンバーで、このチームワークの良さが地域に生かされています。



[調査を受ける人の身になって調査ができるように勉強会をしています。]

支部からのお願い

農村では、無理をしても、両親のお世話を自分たちで、という考え方が強いんです。もっと、気軽に介護保険を利用していただきたいですね。

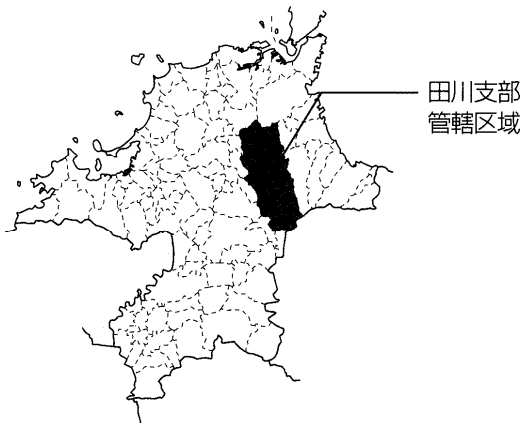
田川支部

田川市新町18-7 田川自治会館2階
 Tel 0947-49-1093 Fax 0947-49-1097
 職員 17人 訪問調査員 26人 介護相談員 17人



管轄市町村	総人口	高齢者人口 (65歳以上)	高齢化率
	151,282人	35,616人	23.5%
田川市	54,706人	12,876人	23.5%
香春町	13,795人	3,387人	24.6%
添田町	13,316人	3,778人	28.4%
金田町	8,571人	1,691人	19.7%
糸田町	11,015人	2,582人	23.4%
川崎町	21,601人	4,886人	22.6%
赤池町	10,256人	2,350人	22.9%
方城町	7,961人	1,738人	21.8%
大任町	6,253人	1,406人	22.5%
赤村	3,808人	922人	24.2%

(平成13年8月1日現在 福岡県介護保険広域連合調べ)



管轄地域は1市8町1村と、支部のなかでは最大の10市町村をカバー。「もとは炭鉱地帯ですから、我慢強い人が多い」といいます。だから、聞き取り調査で、実情がつかめないケースも。「特定の病気やリハビリについての勉強会をしたりしていますが、やはり、ご本人や家族の意見が中心。我慢もほどほどに」というのが訪問調査員の一致した意見。

また、単身世帯も多く、26人の訪問調査員は東奔西走です。「移動時間の平均は1時間。特に山間部は天候が悪いと辛いものがあります」。その反面、訪問の道すがら、四季折々に豊かな自然を堪能しているとも。「都会からみれば不便なことがいっぱいですが、その不便さが人々の活力になっています。高齢者の方の知恵に、日々の暮らしの在り方を学ぶ毎日です」と、地域への愛着を語る訪問調査員の意見が印象的です。



「広い区域を26人でカバーしているため、全員が顔を合わせるのには月に1度の会議のときだけという。」


支部
からの
お願い

まだまだ、介護保険制度への理解が浸透していません。
 分からないことは、支部までお問い合わせください。

福岡県介護保険広域連合に加入の72市町村

支 部 名	市町村名	電話番号
粕屋支部 粕屋郡久山町大字久原3168-1 粕屋医師会館等広域施設3階 Tel 092-652-3111 Fax 092-652-3106	宇美町	092-932-1111
	篠栗町	092-947-1111
	志免町	092-935-1001
	須恵町	092-932-1151
	新宮町	092-962-0231
	久山町	092-976-1111
宗像支部 宗像郡津屋崎町大字津屋崎849 Tel 0940-34-5700 Fax 0940-34-5702	津屋崎町	0940-52-1234
	玄海町	0940-62-2111
	大島村	0940-72-2211
遠賀支部 遠賀郡遠賀町大字今古賀513 遠賀町役場横 車庫棟2階 Tel 093-291-5266 Fax 093-291-5281	芦屋町	093-222-2123
	水巻町	093-201-4321
	岡垣町	093-282-1211
	遠賀町	093-293-1234
	小竹町	09496-2-1219
鞍手支部 鞍手郡宮田町大字宮田20-5 Tel 0949-34-5046 Fax 0949-34-5047	鞍手町	0949-42-2111
	宮田町	0949-32-0515
	若宮町	0949-52-1111
	山田市	0948-53-1121
嘉穂・山田支部 嘉穂郡稲築町大字鶴生392-1 Tel 0948-20-5016 Fax 0948-20-5020	桂川町	0948-65-1100
	稲築町	0948-42-1231
	碓井町	0948-62-2270
	嘉穂町	0948-57-1212
	筑穂町	0948-72-1100
	穂波町	0948-22-0380
	庄内町	0948-82-1200
	穎田町	09496-2-2211
	杷木町	0946-62-1110
朝倉支部 甘木市大字甘木873-3 甘木朝倉市町村会館内 Tel 0946-21-8021 Fax 0946-21-8031	朝倉町	0946-52-1111
	三輪町	0946-24-8750
	夜須町	0946-42-3111
	小石原村	0946-74-2311
	宝珠山村	0946-72-2311
	二丈町	092-325-1111
糸島支部 前原市前原中央2-13-17 Tel 092-331-2033 Fax 092-331-2036	志摩町	092-327-1111
	吉井町	09437-5-3111
	田主丸町	09437-2-2111
浮羽・三井支部 浮羽郡吉井町699-1 Tel 09437-4-5355 Fax 09437-4-5353	浮羽町	09437-7-2111
	北野町	0942-78-3551
	大刀洗町	0942-77-0101

支 部 名	市町村名	電話番号	
三瀧支部 三瀧郡大木町大字八町牟田255-7 Tel 0944-75-2172 Fax 0944-75-2175	城島町	0942-62-2111	
	大木町	0944-32-1013	
	三瀧町	0942-64-2311	
八女支部 八女市大字津江1565-3 Tel 0943-25-2005 Fax 0943-25-2073	黒木町	0943-42-1111	
	上陽町	0943-54-2211	
	立花町	0943-23-5141	
	広川町	0943-32-1111	
	矢部村	0943-47-3111	
	星野村	0943-52-3111	
柳川・山門・三池支部 山門郡瀬高町大字小川116-3 山門三池部自治会館内 Tel 0944-64-1230 Fax 0944-64-1233	柳川市	0944-73-8111	
	瀬高町	0944-63-6111	
	大和町	0944-76-1111	
	三橋町	0944-72-7111	
	山川町	0944-67-1111	
	高田町	0944-22-5611	
	田川市	0947-44-2000	
田川支部 田川市新町18-7 田川自治会館内 Tel 0947-49-1093 Fax 0947-49-1097	香春町	0947-32-2511	
	添田町	0947-82-1231	
	金田町	0947-22-0555	
	糸田町	0947-26-1231	
	川崎町	0947-72-3000	
	赤池町	0947-28-2004	
	方城町	0947-22-5101	
	大任町	0947-63-3000	
	赤村	0947-62-3000	
	京都支部 京都郡勝山町大字上田941-1 Tel 0930-32-8032 Fax 0930-32-8034	犀川町	0930-42-0001
		勝山町	0930-32-2511
豊築支部 豊前市大字八屋1702-5 Tel 0979-84-1111 Fax 0979-84-1116	豊前市	0979-82-1111	
	椎田町	0930-56-0300	
	吉富町	0979-24-1122	
	築城町	0930-52-0001	
	新吉富村	0979-72-1455	
本部	大平村	0979-72-2111	
	福岡市博多区千代4-1-27 福岡県自治会館内 Tel 092-643-7055 Fax 092-641-2432		



(由枝子)

編集後記

最近休日の大切さを実感するようになりました。
学生の頃は、自由な時間がたくさんあったので、家でのおんぼりしたり、買い物をするだけで、一日が終わっていた様な気がします。その時は、それで面白く、楽しく過ごしていました。が、今になって考えてみるとせっかくなの、休日なのに、随分無駄に時間を過ごしていたものだと思悔しています。
今年の4月に社会人になって、忙しい毎を送るようになり、初めて自由に使える時間がいかに大切かを考えるようになりました。
そこで、週末は土曜日に外出や雑用をできるだけ済ませ、日曜日は、朝の涼しい時間に、読書に挑戦することにしました。本を読み始めると結構面白く、時間が経つのを忘れてあっという間に読み終えてしまい、読んだ後の満足感を味わうことができます。午後は、ポットとした時間をつくり心地よいゆづたりとした時間の流れにひたっています。
これからは、時間を無駄にせず、いろいろな楽しみ方を探していきたいと思っています。